



ХӨВСГӨЛ АЙМГИЙН СТАТИСТИКИЙН
ХЭЛТЭС



**ХӨВСГӨЛ АЙМГИЙН ГЭМТ
ХЭРГИЙН СУДАЛГАА**

2019 он

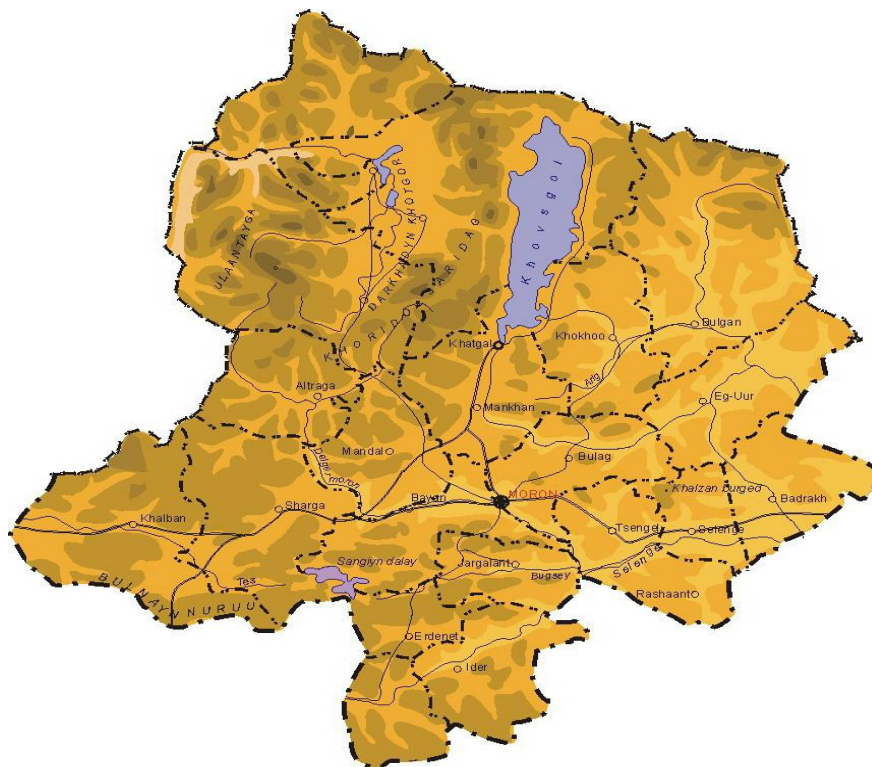
Хянасан: Б.Базардамбуу /Статистикийн хэлтсийн дарга/
Боловсруулсан: С.Сармандах /Мэргэжилтан/

Агуулга

1. Оршил
2. Онолын хэсэг
 - 2.1 Гэмт хэргийн тухай ойлголт
 - 2.2 Гэмт хэргийн ангилал
 - 2.3 Хөвсгөл аймгийн гэмт хэргийн өнөөгийн байдал
3. Судалгааны хэсэг
 - 3.1 Ерөнхий статистик үзүүлэлтүүд
 - 3.2 Корреляцийн болон ковариацийн коэффициент
 - 3.3 Регрессийн тэгшитгэл
 - 3.4 Хэтийн төлөв
4. Дүгнэлт

1. Оршил

Хөвсгөл аймаг нь 1931 онд байгуулагдсан. Булган, Архангай, Завхан аймагтай хиллэх ба улсын хилээр зааглагдаж ОХУ, түүний Тува, Буриад улсуудтай хаяа залгадаг. Аймгийн төв Мөрөн хот нь Нийслэл хотоос баруун хойш 671 км зайтай оршдог. Хөвсгөл аймаг 23 сум, 1 тосгон, 128 багтай.



Хөвсгөл аймаг нь нэг зуун мянга зургаан зүй гаруй км² газар эзэлсэн Монгол улсын 6 дахь том нутаг дэвсгэртэй аймаг. 2018 оны байдлаар 134,3 мянган хүн оршин сууж байгаа ба хамгийн олон хүнтэй аймаг юм. Хөвсгөл аймагт Монгол улсын нийт хүн амын 4.2 хувь, Хангайн бүсийн хүн амын 22.3 хувь буюу 134.3 мянган хүн оршин сууж байна. 2018 оны байдлаар аймгийн нийт өрхийн тоо 39449, үүнээс 31.0% нь аймгийн төвд, 2.6 % тосгонд, 19.2 % сумын төвд, 47.2 % хөдөө амьдарч байна.

Хөвсгөл аймгийн нийт хүн амын 64.1 хувь нь 35 хүртэлх насны залуучууд байна. Тодруулбал: Нийт хүн амын 30.4 хувь нь буюу 40251 нь 0-14 насны хүүхэд, 63.3 хувь нь буюу 83630 нь 15-59 насны хүмүүс, 6.3 хувь буюу 8265 нь 60 ба түүнээс дээш насны өндөр настан байна.

Хөвсгөл аймгийн хэмжээнд үйлдэгдэж байгаа гэмт хэргийн дийлэнх хувь нь иргэний өмчлөх эрхийн эсрэг гэмт хэрэг болох хулгайлах гэмт хэрэг, үүн дотороо орон байрнаас эд хөрөнгө хулгайлах болн мал хулгайлах гэмт хэрэг хамгийн ихээр үйлдэгдэж байна. Мөн бусдын бие мах бодид гэмтэл учруулах гэмт хэрэг зонхилдог ба ихэвчлэн согтуугаар үйлдэгддэг байна. Гэр бүлийн хүчирхийлэл аймаг, орон нутгийн хэмжээнд өсөх хандлагатай байгаа бөгөөд аймгийн хэмжээнд үйлдэгдэж байгаа нийт гэмт хэргийн дийлэнх нь Мөрөн сум, түүнийг тойрсон сумдад үйлдэгдэж байна.

Хөвсгөл аймгийн хэмжээнд үйлдэгдэж байгаа гэмт хэргийн нөхцөл байдал, шалтгаан, нөхцөл, хүчин зүйлийн хувьд, гэмт хэрэг жилээс жилд өссөөр ирсэн байдаг. Түүнд нөлөөлж байгаа шалтгаан нөхцөл нь ажилгүйдэл, түүнийг дагаж буй болж байгаа ядуурал, эдийн засгийн уналт, өрхийн сарын дундаж орлого юм. Мөн иргэдийн хууль зүйн мэдлэг, мэдээлэл дутмаг байгаагаас гэмт хэрэг үйлдэх, түүнд холбогдох асуудал их байна. Нөгөө талаас гэмт хэргийн хохирогч болж

байгаа иргэдийн сонор сэрэмжийг дээшлүүлэх асуудал чухал байна. Нөгөө талаас гэмт хэрэг үйлдэж байгаа этгээдийн хувьд амар хялбар аргаар амьжиргаа залгуулах сэтгэлгээний ядуурал нөлөөлж байна. Дээрх асуудлын хүрээнд архивалт нийгэмд нэмэгдэж байгаа аливаа гэмт хэргийн суурь шалтгаан нөхцөл болж байна. Иймээс гэмт хэргийн гаралтын тоо жил бүр өсөж байна. Энэхүү судалгаанд Хөвсгөл аймгийн гэмт хэргийн байдал, чиг хандлага, гэмт хэрэгт нөлөөлсөн хүчин зүйлийг Статистикийн шинжлэх ухааны аргийг ашиглан судалж харуулсан болно. Ингэхдээ гэмт хэрэгт нөлөөлж байгаа хүчин зүйлийг “Монгол Улс дахь гэмт хэргийн цагаан номноос сонгосон болно. Энэхүү судалгааг иргэдэд ойлгомжтой болгох зорилгоор гэмт хэргийн ойлголт, тодорхойлт, арга зүй зэргийг оруулж өгч нарийвчлан судлахыг зорилоо.

2. Онолын хэсэг

2.1. Гэмт хэргийн тухай ойлголт

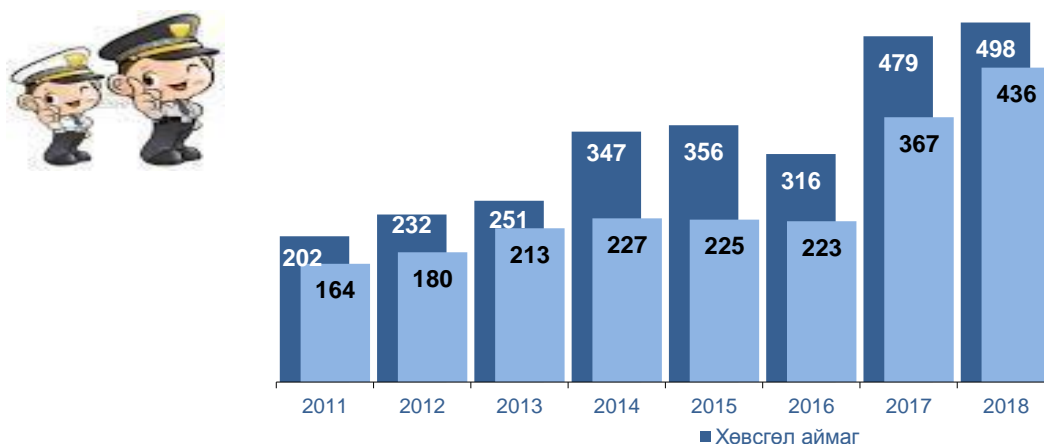
Эрүүгийн хуульд эрүүгийн хариуцлага хүлээлгэхээр заасан, нийгэмд аюултай гэм буруутай үйлдэл, эс үйлдэхгүйг **гэмт хэрэг** гэнэ. Гэмт хэрэг нь хүний идэвхтэй (үйлдэл) буюу идэвхгүй (эс үйлдэл) зан үйлээр дамжин илэрдэг. Үйлдэл хийх гэдэг нь хүний идэвхитэй байдал, үйл хөдлөлөөр илэрхийлэгдэнэ. Эс үйлдэл нь тухайн хүн тодорхой нөхцөлд өөрийн хийх ёстой байсан буюу гүйцэтгэх үүрэгтэй байсан үйлдлийг хийгээгүйгээс нийгэмд аюултай хор уршиг бий болгоно. Гэмт хэргийн нийгэмд аюултай байх шинж нь хүний амь бие, эрүүл мэнд, эрх чөлөө, эд хөрөнгө, төр, нийгмийн эрх ашигт хор аюул учруулж буйгаар илэрхийлэгдэнэ. Гэм буруутай байх нь гэмт хэргийн үндсэн шинжийн нэг юм. Гэмт хэрэг үйлдэж гэм буруутай нь шүүхээр тогтоогдох хүртэл хэнийг ч гэмт хэрэг үйлдсэн гэм буруутайд тооцдоггүй. Гэм буруу нь санаатай болон болгоомжгүй гэсэн хоёр хэлбэртэй байдаг. Гэмт хэрэг үйлдэж байгаа хүн өөрийн үйлдэл, эс үйлдлийн улмаас бусдад учирч болох хор аюулыг урьдчилан мэдсэн боловч:

- Уг хор аюулыг учруулахыг хүсч гэмт хэрэг үйлдсэн бол шууд санаатай үйлдсэн
- уг хор аюулыг хүсээгүй боловч түүнд зориуд хүргэсэн бол шууд бус санаатай үйлдсэн гэж тус тус үзнэ.

2.2 Гэмт хэргийн ангилал

Хөнгөн гэмт хэрэг: Эрүүгийн хуулийн тусгай ангид нэг сарын хөдөлмөрийн хөлсний доод хэмжээг таваас тавь дахин нэмэгдүүлсэнтэй тэнцэх хэмжээний төгрөгөөр торгох, нэг зуугаас хоёр зуун тавин цаг хүртэл хугацаагаар албадан ажил хийлгэх, эсвэл нэгээс гурван сар хүртэл хугацаагаар баривчлах ял шийтгэхээр заасан гэмт хэргийг хөнгөн гэмт хэрэг гэнэ. Хөнгөн гэмт хангайн бүсийн дундажаас 62 тохиолдолоор их байна.

Зураг 1. Хөвсгөл аймгийн хэмжээнд гарсан хөнгөн гэмт хэрэг, оноор



Хүнд гэмт хэрэг. Эрүүгийн хуулийн тусгай ангид нэг сарын хөдөлмөрийн хөлсний доод хэмжээг 251-500 дахин нэмэгдүүлсэнтэй тэнцэх хэмжээний төгрөгөөр торгох, эсвэл 5 жилээс дээш 10 жил хүртэл хугацаагаар хорих ял шийтгэхээр заасан гэмт хэргийг хүнд гэмт хэрэг гэнэ. Хүнд гэмт хэрэг өмнөх оноос 137 тохиолдолоор өссөн байна. Энэ нь Хангайн бүсийн дундажаас 109 тохиолдолоор их байна.

Зураг 3. Хөвсгөл аймгийн хэмжээнд гарсан хүнд гэмт хэрэг, оноор



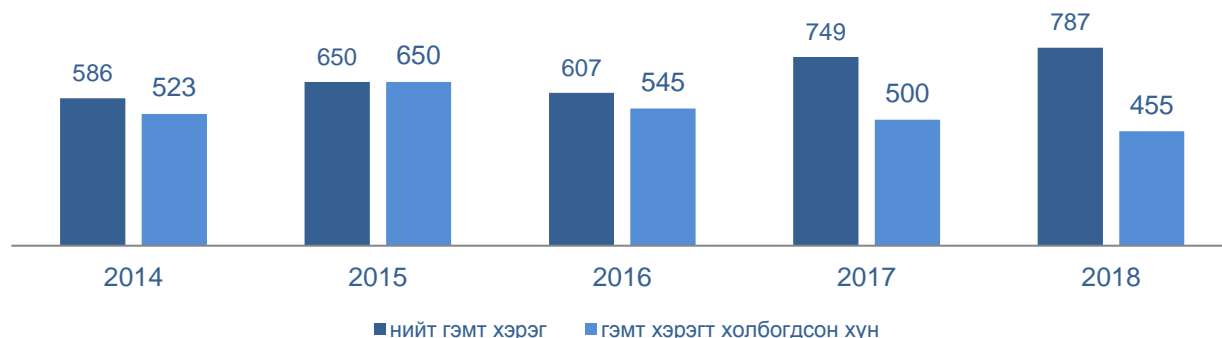
2.3 Хөвсгөл аймгийн гэмт хэргийн өнөөгийн байдал

Хүснэгт 1. Бүртгэгдсэн гэмт хэрэг, төрлөөр, оноор

Төрлөөр	2011	2012	2013	2014	2015	2016	2017	2018
Үндэсний аюулгүй байдлын эсрэг гэмт хэрэг	1	3	-	-	-	-	1	1
Хүний амь бие, эрүүл мэндийн эсрэг гэмт хэрэг	167	185	184	227	239	247	276	276
Үүнээс: Хүнийг санаатай алах	12	12	7	8	9	4	8	8
Бусдыг амиа хорлоход хүргэх	8	6	8	6	6	3	17	17
Бусдын бие махбодид гэмтэл учруулах	146	165	166	210	222	235	250	250
Өмчлөх эрхийн эсрэг гэмт хэрэг	217	181	261	389	419	365	359	359
Бусдын эд хөрөнгийг хулгайлах	175	155	215	329	360	312	300	300
Үүнээс: Мал хулгайлах	63	61	83	103	139	64	71	71
Бусдын эд хөрөнгийг дээрэмдэх	22	3	9	10	4	4	18	18
Бусдын эд хөрөнгийг залилан мэхэлж авах	7	5	16	25	22	10	21	21
Бусдын эд хөрөнгийг завших, үрэгдүүлэх	2	8	6	6	7	2	7	7
Аж ахуйн эсрэг гэмт хэрэг	16	15	11	2	1	-	-	-
Нийгмийн аюулгүй байдлын эсрэг гэмт хэрэг	16	15	11	17	8	16	4	4
Хүн амын эрүүл мэндийн эсрэг гэмт хэрэг	9	10	11	11	9	3	17	17
Байгаль хамгаалах журмын эсрэг гэмт хэрэг	24	28	24	20	13	9	17	17
Тээврийн хэрэгслийн хөдөлгөөний аюулгүй байдал, ашиглалтын журмын эсрэг гэмт хэрэг	37	55	32	42	43	42	46	46

2018 оны эхний 12 сарын байдлаар аймгийн хэмжээнд нийт 787 гэмт хэрэг, 455 гэмт хэрэгт холбогдогсад бүртгэгдсэн нь өмнөх оны мөн үеийнхтэй харьцуулахад гэмт хэрэг 38 тохиолдол буюу 5.0 хувь өссөн, гэмт хэрэгт холбогдогчдын 45 буюу 9 хувиар буурсан байна. Нийт гэмт хэрэгт холбогдогчдын 10.3 хувь нь 18 хүртэлх насны хүүхэд байна.

Зураг 5. Бүртгэгдсэн гэмт хэргийн тоо, оноор



Нийт бүртгэгдсэн гэмт хэргийн хувьд согтуугаар үйлдсэн гэмт хэргийн тохиолдол 133, бүлэглэн үйлдсэн гэмт хэрэг 38, насанд хүрээгүй хүмүүсийн үйлдсэн гэмт хэрэг 23 бүртгэгдсэн байна. Өмнөх оны мөн үеийнхтэй харьцуулахад согтуугаар үйлдсэн гэмт хэргийн тоо 71 буюу 34.8 хувь, бүлэглэн үйлдсэн гэмт хэргийн тоо 4 тохиолдолоор, насанд хүрээгүй хүмүүсийн үйлдсэн хэрэг 5 тохиолдолоор тус тус буурсан үзүүлэлттэй байна.

Хүснэгт 2. Бүртгэгдсэн гэмт хэрэг, сумаар, оноор

	2011	2012	2013	2014	2015	2016	2017	2018
Мөрөн	240	214	240	395	373	370	386	398
Алаг-Эрдэнэ	26	24	35	59	61	67	57	57
Арбулаг	18	14	16	19	52	15	20	17
Баянзүрх	8	10	7	14	6	7	9	12
Бүрэнтогтох	9	11	32	21	42	24	32	38
Галт	8	6	13	14	12	11	10	20
Жаргалант	6	9	14	14	14	19	15	19
Их-Уул	9	15	15	15	11	10	19	15
Рашаант	11	9	8	14	8	7	14	14
Ренчинлхүмбэ	16	3	4	7	17	7	3	12
Тариалан	9	5	9	8	19	12	21	13
Тосонцэнгэл	11	27	15	30	25	23	22	18
Төмөрбулаг	16	30	26	17	19	24	18	33
Түнэл	23	44	36	21	31	31	34	23
Улаан-Уул	7	19	25	20	15	9	14	14
Ханх	11	5	11	3	3	7	7	7
Цагааннуур	10	5	5	9	2	4	22	12
Цагаан-Уул	6	11	16	8	9	8	3	17
Цагаан-Үүр	2	2	4	3	3	4	6	5
Цэцэрлэг	5	12	7	7	9	19	10	17
Чандмань-Өндөр	7	6	6	9	7	17	10	10
Шинэ-Идэр	9	7	4	16	11	8	6	9
Эрдэнэбулган	5	13	7	7	7	4	11	8
Бусад	13	3						
Дүн	485	504	555	730	756	707	749	787

Аймгийн хэмжээнд бүртгэгдсэн гэмт хэргийн 50.5 хувь нь Мөрөн суманд, 7.2 хувь нь Алаг-Эрдэнэ суманд, 4.8 хувь нь Бүрэнтогтох суманд, 4.2 хувь нь Төмөрбулаг суманд тус тус бүртгэгдсэн байна.

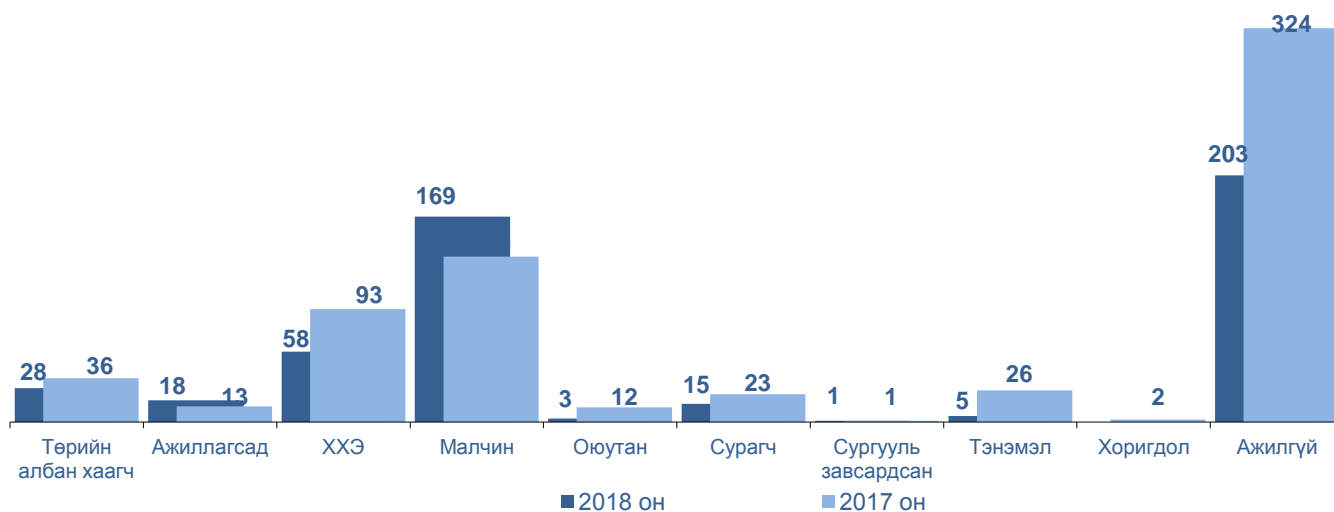
Галт, Ренчинлхүмбэ, Төмөрбулаг, Цагаан-Уул сумдад бүртгэгдсэн гэмт хэрэг 5 дахин хүртэл нэмэгдсэн байна.

Гэмт хэрэгт холбогдсон сэжигтэн, яллагдагчийн тоо 2018 оны байдлаар 455 байна. Хөвсгөл аймгийн хэмжээнд гэмт хэрэгт холбогдсон нийт иргэдийн 40.6 хувь буюу 203 нь ажилгүй иргэн байна. Энэ нь өмнөх оны мөн үеэс 18.8 пунктаар буурсан байна. Хангайн бүсийн гэмт хэрэгт холбогдсон нийт иргэдийн 18.6 хувь нь Хөвсгөл аймагт байна.

Гэмт хэрэгт холбогдсон сэжигтэн, яллагдагчийг нийгмийн байдлаар нь авч үзвэл 40.6 хувь буюу 203 нь ажилгүй иргэн, 33.8 хувь буюу 169 нь малчин, 11.6 хувь буюу 58 нь хувиараа хөдөлмөр эрхлэгч, 5.6 хувь буюу 28 нь төрийн албан хаагч, 3.6 хувь буюу 18 нь бусад салбарт ажиллагч, 4.8 хувь буюу 24 нь оюутан, сурагч, сургууль завсардсан, тэнэмэл иргэн байна.

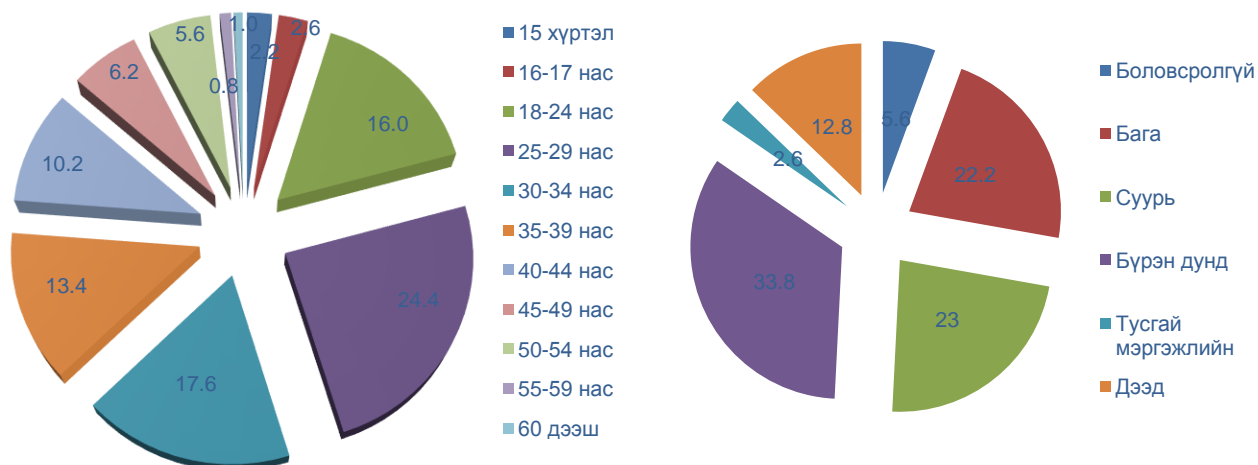
2018 онд Хөвсгөл аймгийн хэмжээнд 14-17 насны гэмт хэрэг үйлдэгчид 24 хүн бүртгэгдсэн нь өмнөх оны мөн үеэс 25 хувиар буурсан байна. Аймгийн 14-17 насны нийт хүүхдийн 0.3 хувийг 14-17 насны гэмт хэрэг үйлдэгчид эзэлж байна.

Зураг 6. Гэмт хэрэг үйлдэгсэд, нийгмийн байдлаар, 2018 он



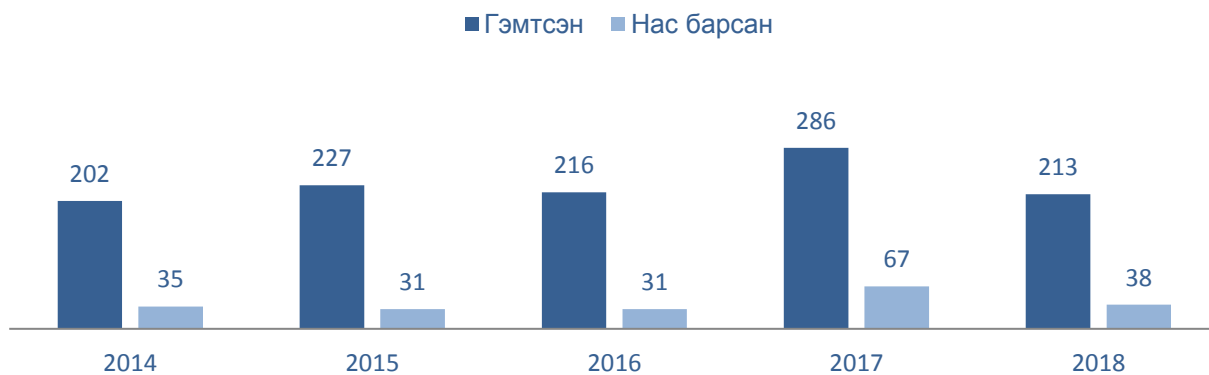
Зураг 8-аас харахад 18-34 насны бүрэн дунд боловсролтой ажилгүй иргэд голлон гэмт хэрэг үйлдэж байна.

Зураг 7. Гэмт хэрэг үйлдэгсэд, насны бүлэг, боловсролын түвшинээр

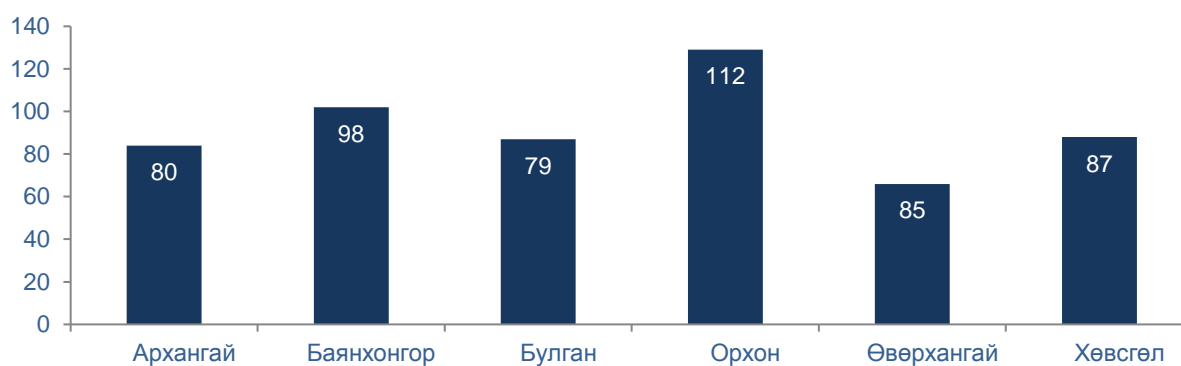


Гэмт хэргийн улмаас 2018 оны эхний 12 сарын байдлаар нас баралт 38 тохиолдол гарсан байна. Гэмтсэн хүний 213 тохиолдол бүртгэгдсэн ба энэ нь 2017 оны мөн үеэс 73 тохиолдолоор буурсан үзүүлэлттэй байна.

Зураг 8. Гэмт хэргийн улмаас гэмтсэн, нас барсан хүний тоо, оноор



Зураг 9. 16, түүнээс дээш насны 10000 хүнд ногдох бүртгэгдсэн гэмт хэрэг, аймгаар



16, түүнээс дээш насны 10000 хүнд ногдох бүртгэгдсэн гэмт хэрэг 87 болж өмнөх оноос 3 пунктаар өссөн байна.

3. Судалгааны хэсэг

Бид гэмт хэрэгт нэг өрхийн сарын орлого, ажиллагсад, ДНБ хэрхэн нөлөөлөхийг авч үзье.

3.1 Ерөнхий статистик үзүүлэлт

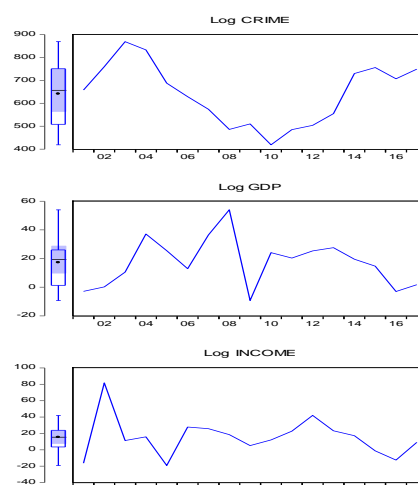
Хүснэгт 3. Бүртгэгдсэн гэмт хэрэг

	Бүртгэгдсэн гэмт хэрэг	ДНБ-ны жилийн дундаж өсөлтийн хувь	Өрхийн сарын дундаж орлогын өсөлтийн хувь
2002	760	0.2	81.7
2003	869	10.5	11.3
2004	833	37.1	15.8
2005	688	25.5	-19.2
2006	629	12.9	27.8
2007	574	36.5	25.8
2008	486	54.0	18.5
2009	510	-9.3	5.1
2010	419	24.1	12.0
2011	485	20.3	22.7
2012	504	25.3	42.0
2013	555	27.6	23.2
2014	730	19.5	17.2
2015	756	14.7	-1.3
2016	707	-3.0	-12.6
2017	749	4.3	9.1
2018	787	20.5	14.7

Ерөнхий статистик үзүүлэлтүүдээс харвал бүртгэгдсэн гэмт хэрэг сүүлийн 18 жилийн хугацаанд дундажаар 588 байсан байна. Харин дундажаасаа хазайх хазайлт нь 123.4 байна

Зураг 9. Ерөнхий статистик үзүүлэлт
Sample: 2002 2018

	CRIME	GDP	INCOME
Mean	641.8824	17.33529	15.45294
Median	658.0000	19.50000	15.80000
Maximum	869.0000	54.00000	81.70000
Minimum	419.0000	-9.300000	-19.20000
Std. Dev.	134.2255	16.84633	23.63486
Skewness	-0.012926	0.291812	1.030218
Kurtosis	1.837116	2.561682	4.890716
Jarque-Bera	0.958352	0.377357	5.539313
Probability	0.619293	0.828053	0.062684
Sum	10912.00	294.7000	262.7000
Sum Sq. Dev.	288263.8	4540.779	8937.702
Observations	17	17	17



Нормал тархалттай гэж дэвшүүлсэн таамаглалын статистик утга нь 0.6, 2.1, 2.5, 2.1 байгаа нь нормаль тархалттай гэсэн таамаглал няцаагдсангүй.

3.2 Корреляцийн болон ковариацийн коэффициент

Хувьсагчдийн хоорондын хамаарлыг корреляцийн болон ковариацийн коэффициентээр тооцно. Корреляцийн коэффициент нь хоёр хувьсагчийн хоорондын хамаарлыг илэрхийлдэг байхад ковариацийн коэффициент нь хоёр хувьсагчийн хамаарлын хүчийг хэмждэг.

Зураг 12. Корреляцийн болон ковариацийн коэффициент
Covariance Analysis: Ordinary
Included observations: 17

Covariance Correlation	CRIME	GDP	INCOME
CRIME	16956.69 1.000000		
GDP	-603.9370 -0.283779	267.1046 1.000000	
INCOME	-241.1997 -0.080783	47.03107 0.125503	525.7472 1.000000

Дээрх хүснэгтээс харахад бүртгэгдсэн гэмт хэрэгт дотоодын нийт бүтээгдэхүүний жилийн өсөлт, өрхийн сарын дундаж орлогын өсөлттэй сөрөг хамааралтай байна. Дотоодын нийт бүтээгдэхүүний жилийн өсөлт, өрхийн сарын дундаж орлогын өсөлт, ажилгүйдлийн түвшинтэй хоорондоо хамааралтай эсэхийг харвал

Covariance Analysis: Ordinary
Sample: 2002 2018
Included observations: 17

Covariance Correlation	GDP	INCOME
GDP	267.1046 1.000000	
INCOME	47.03107 0.125503	525.7472 1.000000

Дээрх хүснэгтээс харахад өрхийн сарын дундаж орлогын жилийн бодит өсөлт нь дотоодын нийт бүтээгдэхүүний жилийн өсөлттэй сул эерэг хамааралтай байна.

3.3 Регрессийн тэгшитгэл

Эдийн засаг, нийгмийн судалгаанд нэг хүчин зүйлийн өөрчлөлт нь нөгөө хүчин зүйлийн өөрчлөлтөнд хэрхэн нөлөөлж байгааг судлах олон арга байдлын нэг нь регрессийн шинжилгээний арга юм.

$$\text{CRIME} = \beta_1 - \beta_2 * \text{GDP} - \beta_3 * \text{INCOME}$$

Дээрх тэгшитгэлийг хамгийн бага квадратын аргаар үнэлж үзвэл

Dependent Variable: CRIME
Method: Least Squares
Date: 06/30/18 Time: 19:59
Sample: 2002 2018
Included observations: 17

Variable	Coefficient	Std. Error	t-Statistic	Prob.
C	684.3101	51.87928	13.19043	0.0000
GDP	-2.215162	2.055853	-1.077491	0.2995
INCOME	-0.260616	1.465360	-0.177851	0.8614

R-squared	0.082603	Mean dependent var	641.8824
Adjusted R-squared	-0.048453	S.D. dependent var	134.2255
S.E. of regression	137.4389	Akaike info criterion	12.84302
Sum squared resid	264452.2	Schwarz criterion	12.99006
Log likelihood	-106.1657	Hannan-Quinn criter.	12.85764
F-statistic	0.630287	Durbin-Watson stat	0.491934
Prob(F-statistic)	0.546890		

Регрессийн тэгшитгэл

Estimation Command:

=====
LS CRIME C GDP INCOME

Estimation Equation:

=====
CRIME = C(1) + C(2)*GDP + C(3)*INCOME

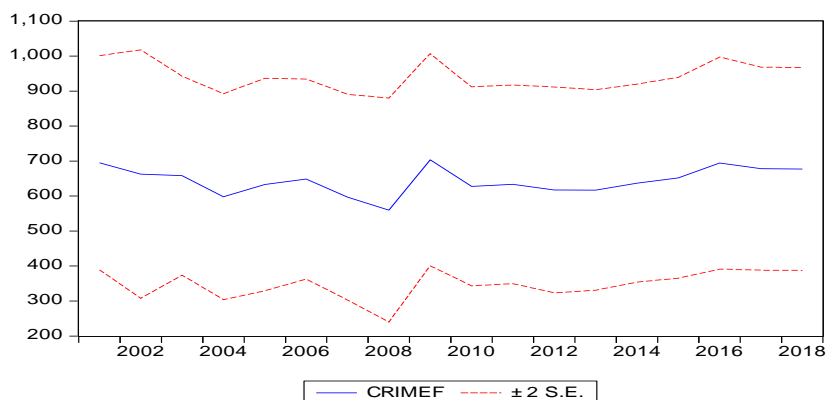
Substituted Coefficients:

=====
CRIME = 684.310119237 - 2.21516171878*GDP - 0.260616172452*INCO загвартай байна.

$\beta_2 = -2.21$ гэдэг нь бусад хүчин зүйлс өөрчлөлтгүй тогтмол байхад дотоодын нийт бүтээгдэхүүний жилийн дундаж өсөлт 1 хувиар өсөхөд гэмт хэрэг жилд дундажаар 2 тохиолдолоор буурна
 $\beta_3 = -0.26$ гэдэг нь бусад хүчин зүйлс өөрчлөлтгүй тогтмол байхад өрхийн сарын дундаж орлого сард дундажаар 10 хувиар өсөхөд гэмт хэрэг өсөхөд гэмт хэрэг сард дундажаар 3 тохиолдолоор буурна

3.4 Прогноз

Хэтийн тооцооллыг эдийн засгийн үзүүлэлтүүдээс нь хамааруулаад 2019 онд дотоодын нийт бүтээгдэхүүний жилийн дундаж өсөлт өмнөх жилтэй ижил түвшинд буюу 1.7 хувийн өсөлттэй, өрхийн сарын дундаж орлогын өсөлт мөн өмнөх онтой ижил түвшинд буюу жилд 10 хувиар өснө гэж тооцоход 677 гэмт хэрэг бүртгэгдэнэ гэж тооцлоо.



Forecast: CRIMEF	
Actual: CRIME	
Forecast sample: 2001 2018	
Included observations: 17	
Root Mean Squared Error	124.7237
Mean Absolute Error	103.4532
Mean Abs. Percent Error	17.12161
Theil Inequality Coefficient	0.096094
Bias Proportion	0.000000
Variance Proportion	0.553509
Covariance Proportion	0.446491

Дүгнэлт

Хөвсгөл аймгийн гэмт хэргийн үйлдэл нь жилээс жил ирэх тусам нэмэгдэж байгаа нь аймаг орон нутгийн удирдлага, хууль сахиулагч байгууллагуудын хэмжээнд ихээхэн санаа зовоосон асуудал болж байна. Гэмт хэрэг үйлдэх гол асуудалууд нь ядуурал, ажилгүйдэл, архидалтаас ихээхэн шалтгаалж байгаа билээ. Ээ удаагийн судалгаанд тоо мэдээ дутмаг байсан тул гэмт хэрэгт аймгийн дотоодын нийт бүтээгдэхүүний жилийн дундаж өсөлт, өрхийн сарын дундаж орлогын өсөлт нь хир нөлөөлж байгааг судаллаа. Судалгаагаар дотоодын нийт бүтээгдэхүүний жилийн дундаж өсөлт 1 хувиар өсөхөд гэмт хэрэг жилд дундажаар 2 тохиолдолоор, өрхийн сарын дундаж орлого сард дундажаар 10 хувиар өсөхөд гэмт сард дундажаар 3 тохиолдолоор буурна гэсэн дүгнэлт гарч байна. Иймээс дотоодын нийт бүтээгдэхүүний өсөлт, өрхийн сарын дундаж орлогыг нэмэгдүүлэхийн тулд ажлын байр бий болгох, дотоодын нийт бүтээгдэхүүний өсөлтийг дэмжсэн нэмүү өртөг шингээсэн бүтээгдэхүүн үйлдвэрлэх нь зүйтэй.