



*Õª ÂÑÃª Ë ÀÉ Ì ÀÃ*

***ХӨВСГӨЛ АЙМАГ ДАХЬ АЖИЛ  
ЭРХЛЭЛТ***

**2015 Î Í**

## АГУУЛГА

АЖИЛ ЭРХЛЭЛТ БА АЖИЛГҮЙДЛИЙН ТУХАЙ ОЙЛГОЛТ, ТҮҮНИЙГ ТООЦОХ	
АРГАЧЛАЛ.....	1-5
ЭДИЙН ЗАСГИЙН ИДЭВХТЭЙ ХҮН АМ.....	5
ЭДИЙН ЗАСГИЙН АЧААЛА.....	5-6
АЖИЛЛАХ ХҮЧНИЙ ОРОЛЦООНЫ .....	6
АЖИЛ ЭРХЛЭЛТ.....	7-9
ЭДИЙН ЗАСГИЙН ИДЭВХГҮЙ ХҮН АМ.....	9-10
АЖИЛ ХӨДӨЛМӨР ЭРХЛЭЭГҮЙ ХҮН АМ.....	10
БҮРТГЭЛТЭЙ АЖИЛГҮЙЧҮҮД.....	11
АЖИЛЛАГЧДЫН САРЫН ДУНДАЖ ЦАЛИН.....	12
АЖИЛД ЖУУЛЧЛАЛ.....	12-15
ДҮГНЭЛТ	

**Í ÝĀ ÀÆÈÈ ÝÐÕËÝËÒÁÀ ÀÆÈÈĀ ÉÄÈÈÉÍ ÒÓÒÁÉ Í ÉËĀĪ ÈÒ,  
Ò-Í ÈÈĀÏĪ Í ÏĪ ÕÀÐĀĀ×ĒÄÈ**

**Àæèèèàò òĵ÷ áóþ ó ýàèéí çàñæéí èäýáðèòýé òĵí àì**

Í èí í òēñúí ò°ä°èì °ðèéí áàéäóòèèàāī (Í ÒÓÁ) àðæā÷èàèúí àāäó àæèèèāā÷èä, ò°ä°èì °ð, òàèàì æéí çéè÷èèāýí èé òýèòýñò áĵðòāýèòýé àæèèāĵé÷ĵçäèéí òī í í ù í èéèáyð þì . Ýàèéí çàñæéí èäýáðèòýé òĵí àì ù ā òðò òóāòààāāð áóþ ó òóàì èèéí жилээр хэмжигдэх “байнгын идэвхитэй хүн ам”, нэг долоо хоног буюу нэг өдрийн хугацаагаар хэмжигдэх “тухайн үеийн идэвхитэй хүн” ам гэсэн хоёр аргаар òī āī ðōī èéāī ā Ýí ä î ðñī í àæèèèàò òĵ÷ áóþ ó ýàèéí çàñæéí èäýáðèòýé òĵí àì í ù “байнгын идэвхи” гэсэн ойлголтонд тулгуурласан ба нөгөө талаар Монгол Улсын òóòèèàð òī āī í ñī í ò°ä°èì °ðèéí í àñī ù òĵðýýí ä áàāðò òĵí àì òòè 2000 í í ù òĵí àì , í ðī í ñóóōī ù òī í èèī ā , 2002-2003, 2006-2007, 2007-2008 í í ù Àæèèèàò òĵ÷í èé түүвэр судалгаанд хэрэглэсэн “тухайн үеийн идэвхи” үзүүлэлтүүдийн дагуу òī āī ðōī èéñī í ýàèéí çàñæéí èäýáðèòýé òĵí àì ààñ ç° ðĵçòýé ó÷èð òī í í ù ýèāàòàè áàéāā áí èí í . Ò°ä°èì °ðèéí í àñī ù àæèè ýðòèýýāĵé, ò°ä°èì °ð, òàèàì æéí çéè÷èèāýí èé òýèòýñò áĵðòāýèāĵé òĵí çĵñ, ò°ä°èì °ðèéí í àñī ù ñòðàèèàā÷èä, òóāòààò òýðæéí àéāàì òàāā÷, òī ðèāāī è í ù àæèèèàò òĵ÷èí ä òàì ðàāāāāĵé áí èí í .

**Àæèè ýðòýèäýā òĵí àì áóþ ó àæèèèāā÷èä**

Àæäòóéí í ýāæ áàéäóòèèàāī í ðī í òī í í ä àæèèèāā÷, òóāèàðàà ò°ä°èì °ð ýðòèýā÷, òàì òðàì àæèè āĵéòýòāýā÷, òàèéí ò°èñòýé °ðòèéí áèçí àñ ýðòýèäýā òĵí çĵñ í °í àæèèòàé áí èí ā÷ òī āī ðōī é ø àèèāāí ààð (°ā÷òýé, ÷°è°òýé, àì ðàèòòàé āì .) ажиллаагүй хүмүүс хамрагдсан. Энд ажил эрхэлдэг хүн ам “байнгын идэвхи” āýñýí í èéā èòī ð òññāāñāí ù çýðýāýý í àñī ù òóāüä ò°ä°èì °ðèéí í àñī ù òýçāāðòàé òòè 2000 í í ù òĵí àì , í ðī í ñóóōī ù òī í èèī ā , 2002-2003, 2006-2007, 2007-2008 оны Ажиллах хүчний түүвэр судалгааны “тухайн үеийн идэвхи” –ýýð тодорхойлсон “сүүлийн 7 хоногт ажил эрхэлсэн” хүн амын тооноос зөрүүтэй áí èí í .

**Àæèèāĵé÷ĵçä**

Í í í ā è Óēñúí òóòèèàð ç° äø°ò° āññ°í ò°ä°èì °ðèéí í àñī ù , ò°ä°èì °ðè°ò ÷àāàðòàé, ò°ä°èì °ð ýðòèýó áí èí ì æī é, òàèéí ò°èñòýé àæèè áí èí í òóāèàðàà ò°ä°èì °ð ýðòýèäýāĵé, òóòàéí çāā àæèèèàòàā áýéýí, òàèéí ò°èñòýé àæèè èäýáðèòýé ýðæ òàèæ áàéāā ò°ä°èì °ð, òàèàì æéí çéè÷èèāýí èé òýèòýñò áĵðòāýèñýí òĵí çĵñèéāī ðóòèñāí . 2000 í í ù òĵí àì , í ðī í ñóóōī ù òī í èèī ā , 2002-2003, 2006--2015 í í ù Àæèèèàò òĵ÷í èé òĵçáyð ñóāàèāāí ù àæèèāĵé÷ĵçäèéí í èéā èòī í ä òóòàéí āí èí í òī í í ð àæèè ýðòèýýāĵé áí èí ā÷ àæèè ýðòèýóýā áýéýí , àæèè òàèæáàéāā, ò°ä°èì °ð, òàèàì æéí çéè÷èèāýí èé òýèòýñò áĵðòāýèòýé áí èí í áĵðòāýèāĵé āýæ òàðèèèñāí 15, òĵçí ýýñ áýýø í àñī ù áĵò òĵí òàì ðàāñāí òòè ýí ä áòðüāñāí áĵðòāýèòýé, ò°ä°èì °ðèéí í àñī ù àæèèāĵé òĵí àì ààñ ýèāàòàé áí èí í .

**Àæèèèàò òĵ÷í èé í ðī èòī í í ù òĵāø èì**

Àæèèèàò òĵ÷ áóþ ó ýàèéí çàñæéí èäýáðèòýé òĵí àì ù ā ò°ä°èì °ðèéí í àñī ù òĵí àì ä òàðüòóòèñāí òóāü.

**Àæèé ýððëýèòèéí òçâø èí**

Àæèéèãã-àùí òí î ãõ° ä° èì ° ðèéí í àñí ù òçí àì ä òàðüöóóèñàí òóâü.

**Àæèéãçéääèèéí òçâø èí**

Õ° ä° èì ° ð, òàèàì æèéí çéè-èèäýýí èé öýèòýñò áçðòäýèòýé àæèéãçé-ççäèéí òí î ã ýàèéí çàñæèéí èäýáðèòýé òçí àì ä òàðüöóóèñàí òóâü

**Õçí àì ççéí à-ààèèè**

Õ° ä° èì ° ðèéí í àñí ù í ýã òçí àì ä í í æãí õ õ° ä° èì ° ðèéí í àñàí ä òçðýýãçé, õ° ä° èì ° ðèéí í àñ öýòýðñýí òçí èé òí î

**Õ° ä° èì ° ð ýððëýýãçé òçí àì**

Õ° ä° èì ° ðèéí í àñí ù, õ° ä° èì ° ðèéí -àããàðòàé, õ° èñí èé áí èí í òóàèàðàà õ° ä° èì ° ð ýððëýæ òàèèé, õ° èñ, î ðèí ã î èäí æçé, òçí äýòäýõ áà áóñàà (õ° ä° èì ° ð ýððëýõ òçíýé ñí í èðòí èãçé, õ° ä° èì ° ð, òàèàì æèéí çéè-èèäýýí èé öýèòýñò áçðòäýèãçé áí èí à- àæèè òàéæ áàéæãà, òí àí ðòí é ø àèòæãàí ãçé àí ) ø àèòæãàí ààð àæèè èäýáðèòýé ýðæòàéòãçé áàéæãà òçí àì . Äýòäýý ýäýýðò áçð ø àòí ù ñòðæóóèüä ° äð° ð ñòðàèèòàã-èà, òóæãòààò öýðæèéí àèááí òààã-èà, òí ðèæãí è, õ° ä° èì ° ðèéí í àñí ù õ° ä° èì ° ðèéí -àããàðòãçé òçí ççí î ðí î ãçé.

**Õ° ä° èì ° ðèéí í àñí ù õ° ä° èì ° ðèéí -àããàðòãçé òçí àì**

Õ° ä° èì ° ðèéí í àñí ù, àèááí , ñí ù ýðò áçðèé áàéæóóèèàãíí í î òí èãí î ãí î ð õ° ä° èì ° ðèéí -àããàðòàà 6 ñàðààñ äýýø òóæãòààæãàð òçð áí èí í áçðì ° ñí í àèãñàí í ù òí æòí î æãí í ò ææèéí äýððò ýýèòýé áí èí í òí èáí æãí ò òóóèèéí áàæóò öýòäýáðèèé í àñí ààñàà ° í í ° öýòäýýð òí æòí î èãí í í (öýòäýýð òí æòí î èãí í à àæèèèàæáàéæãà òçí î ðí òãçé) òçí ççí.

**Õí ° ð. Õ° ÄÑÃ° È ÀÉÌ ÄÃÄÀÕÜ ÀÆÈÈ ÝÐÐËÝÈÒ, ÀÆÈÈÃ-ÉÄÈÈÉÍ á í á á ÄÈÉÍ ÁÀÉÄÄÈ**

Àèèààà óèñ î ðí ù ýàèéí çàñæèéí õ° ææè, èðäýäèéí ò í ù àæáàéèèè òçí àì ù í òàà àæèè ýððëýèòèéí òçâø èí öýé çí òèò , ñí î ð òí èáí î òí é áàéèèè Иймээс хүн амын хөдөлмөр эрхлэлт, ажиллах хүчний мэдээ, тайлан гаргах, судалгаа явуулах зорилгоор “Хөдөлмөр эрхлэлт, ажиллах хүчний Статистик үзүүлэлтийг тооцох аргачлал”-ыг Үндэсний Статистикийн хорооны дарга , Нийгмийн хамгалал, хөдөлмөрийн сайдын хамтарсан тушаалаар баталснаар хөдөлмөр эрхлэлт, ажиллах хүчний статистик үзүүлэлтийг “Ажиллах хүчний судалгаа”-ны үр дүнгээс тооцож байна. Ажиллах хүчний судалгаанд манай аймгийн 23 сумаас сонгогдсон 432 өрхийн мэдээллийг сар бүр цуглуулж, нэгтгэж, үр дүнг гаргадаг.

Ажиллах хүчний судалгааны үр дүнгээр тооцож гаргаснаар 2015 онд улсын хэмжээнд эдийн засгийн идэвхтэй хүн ам 1164.1 мянга байгаагийн 91.7 хувь, буюу 54.8 мянган ажиллагчид байгаа нь улсын дүнгийн 5.1 хувь нь тус Хөвсгөл аймагт ажиллаж амьдарч байна.

Õóòàéí аймаг нийслэлийн àæèéèàò òçí, àæèè ýððëýèòèéí áàéèèèé í ù òçí àì ù í òàà í àñí ù áçðòüýýñ ø óóä òàì ààðàèèòàé áàéèèèè ÆÈè áçð õ° ä° èì ° ðèéí í àñàí ä ø èèæææ áàéèèèè òçí èé òí î, õ° ä° èì ° ðèéí í àñí ààñ æð- áàéèèèè òçí èé òí î í ù ç° ðçç í ù õ° ä° èì ° ðèéí í àñí ù õ° ä° èì ° ðèéí -àããàðòàé òçí èé öýáýð ° ñ° èðèèãòàððóóèèèèè

ᠮᠤᠩᠭᠠᠢ ᠵᠢᠨ 1. Хөвсгөл аймгийн хᠵᠢ ᠠᠨ , ᠢ ᠠᠨᠢ ᠤ ᠠᠵᠢᠳᠠᠳᠤ, 2012-2015 он

	ᠮᠤᠩᠭᠠᠢ ᠵᠢᠨ ᠠᠨ ᠤᠯᠤᠰ				ᠠᠨ ᠠᠨᠤᠯᠤᠰ, ᠠᠨᠠᠵᠢᠳᠠᠳᠤ		ᠢ ᠵᠢᠨ ᠵᠢᠨ ᠠᠨ ᠠᠵᠢᠳᠠᠳᠤ		
					2014%	2015%	ᠠᠨᠠᠵᠢᠳᠠᠳᠤ		
	2012 ᠠᠨ	2013 ᠠᠨ	2014 ᠠᠨ	2015 ᠤᠨ	2013 ᠠᠨ	2014 ᠠᠨ	2013 ᠠᠨ	2014 ᠠᠨ	2015 ᠠᠨ
ᠮᠤᠨᠠᠵᠢᠳᠠᠳᠤ ᠵᠢᠨ ᠠᠨ -ᠠᠵᠢᠳᠠᠳᠤ	124711	125896	126029	128159	100.1	101.6	100	100	100
ᠵᠢᠨ ᠵᠢᠨ:									
16 ᠵᠢᠨᠠᠨᠤᠯᠤᠰ ᠢ ᠠᠨᠠᠵᠢᠳᠠᠳᠤ	37617	38905	38756	41153	99.6	106.1	30.9	30.7	32.1
ᠮᠤᠨᠠᠵᠢᠳᠠᠳᠤ ᠢ ᠠᠨᠢ ᠤ	80269	79885	79936	79580	100.1	99.5	63.5	63.4	62.0
ᠮᠤᠨᠠᠵᠢᠳᠠᠳᠤ ᠢ ᠠᠨ ᠠᠨᠠᠵᠢᠳᠠᠳᠤ	6825	7106	7337	7426	103.2	101.2	5.6	5.9	5.9

ᠮᠤᠨᠠᠵᠢᠳᠠᠳᠤ ᠵᠢᠨ ᠠᠨ ᠤᠯᠤᠰ 2015 ᠠᠨ ᠠᠨ 2014 ᠠᠨ ᠠᠨ 1.6 ᠠᠨᠠᠵᠢᠳᠠᠳᠤ ᠠᠨ, хөдөлмөрийн насны хүн амын нийт хүн амд эзлэх хувь өмнөх оноос 1.4 пунктаар буурсан ᠠᠨᠠᠵᠢᠳᠠᠳᠤ.

**ᠠᠨᠠᠵᠢᠳᠠᠳᠤ ᠠᠨᠠᠵᠢᠳᠠᠳᠤ ᠠᠨᠠᠵᠢᠳᠠᠳᠤ**

ᠠᠨᠠᠵᠢᠳᠠᠳᠤ ᠠᠨᠠᠵᠢᠳᠠᠳᠤ ᠠᠨᠠᠵᠢᠳᠠᠳᠤ (ажиллах хүч)-г эдийн засгийн байнгын идэвхтэй хүн ам, эдийн засгийн тухайн үеийн идэвхтэй хүн ам гэж хоёр ангилах бөгөөд энд танилцуулж буй мэдээллийг эдийн засгийн тухайн үеийн идэвхтэй хүн амаар гаргасан болно.

Хүснэгт2. Хөвсгөл аймгийн хүн амын хөдөлмөр эрхлэлтийн үзүүлэлт, 2011-2014 он

	2012 ᠠᠨ	2013 ᠠᠨ	2014 ᠠᠨ	2015 ᠠᠨ	Бүсийн ᠳᠤᠨᠳ ᠠᠨᠠᠵᠢᠳᠠᠳᠤ хувь
15 ба түүнээс дээш насны хүн амын тоо	84.7	83.1	80.5	87.2	23.0
ᠠᠨᠠᠵᠢᠳᠠᠳᠤ ᠠᠨᠠᠵᠢᠳᠠᠳᠤ хүн амын тоо	59.9	62.9	52.7	56.5	21.6
Ажиллагчдын тоо	50.8	53.5	48.5	52.7	21.2
Ажилгүй иргэдийн тоо	9.1	9.5	4.2	3.8	29.9
Бүртгэлтэй ажилгүй иргэдийн тоо	2.8	1.9	1.3	1.5	19.3
ᠠᠨᠠᠵᠢᠳᠠᠳᠤ ᠠᠨᠠᠵᠢᠳᠠᠳᠤ хүн амын тоо	24.7	20.1	27.9	30.7	26.1
Ажиллах хүчний оролцооны түвшин	74.6	75.8	65.4	64.8	-
Хөдөлмөр эрхлэлтийн түвшин	63.3	64.4	60.3	60.4	-
Ажилгүйдлийн түвшин	15.2	15.1	7.9	6.4	-

Ажиллах хүчний судалгааны тооцоогоор 2015 онд эдийн засгийн идэвхтэй хүн ам 56.5 мянга байгаагаас 52.7 мянга буюу 93.3 хувь нь ажиллагчид, 3.8 мянга буюу 6.7 хувь нь ажилгүй иргэд байна.

Хөвсгөл аймгийн нийт ажилчид нь Хангайн бүсийн ажилчдын 21.2 хувь, ажилгүй иргэд 29.9 хувийг эзэлж байна. Ажилгүй иргэдийн тоогоор Хангайн бүсийн хэмжээнд хоёрдугаарт буюу Орхон аймгийн дараа орж байна.

**ᠠᠨᠠᠵᠢᠳᠠᠳᠤ ᠠᠨᠠᠵᠢᠳᠠᠳᠤ ᠠᠨᠠᠵᠢᠳᠠᠳᠤ**

ᠮᠤᠨᠠᠵᠢᠳᠠᠳᠤ ᠵᠢᠨ ᠠᠨ ᠠᠨᠠᠵᠢᠳᠠᠳᠤ ᠠᠨᠠᠵᠢᠳᠠᠳᠤ ᠠᠨᠠᠵᠢᠳᠠᠳᠤ ᠠᠨᠠᠵᠢᠳᠠᠳᠤ ᠠᠨᠠᠵᠢᠳᠠᠳᠤ ᠠᠨᠠᠵᠢᠳᠠᠳᠤ ᠠᠨᠠᠵᠢᠳᠠᠳᠤ ᠠᠨᠠᠵᠢᠳᠠᠳᠤ ᠠᠨᠠᠵᠢᠳᠠᠳᠤ ᠠᠨᠠᠵᠢᠳᠠᠳᠤ 52.9 ᠠᠨᠠᠵᠢᠳᠠᠳᠤ ᠠᠨᠠᠵᠢᠳᠠᠳᠤ ᠠᠨᠠᠵᠢᠳᠠᠳᠤ 3 ᠵᠢᠨ ᠠᠨᠠᠵᠢᠳᠠᠳᠤ ᠠᠨᠠᠵᠢᠳᠠᠳᠤ

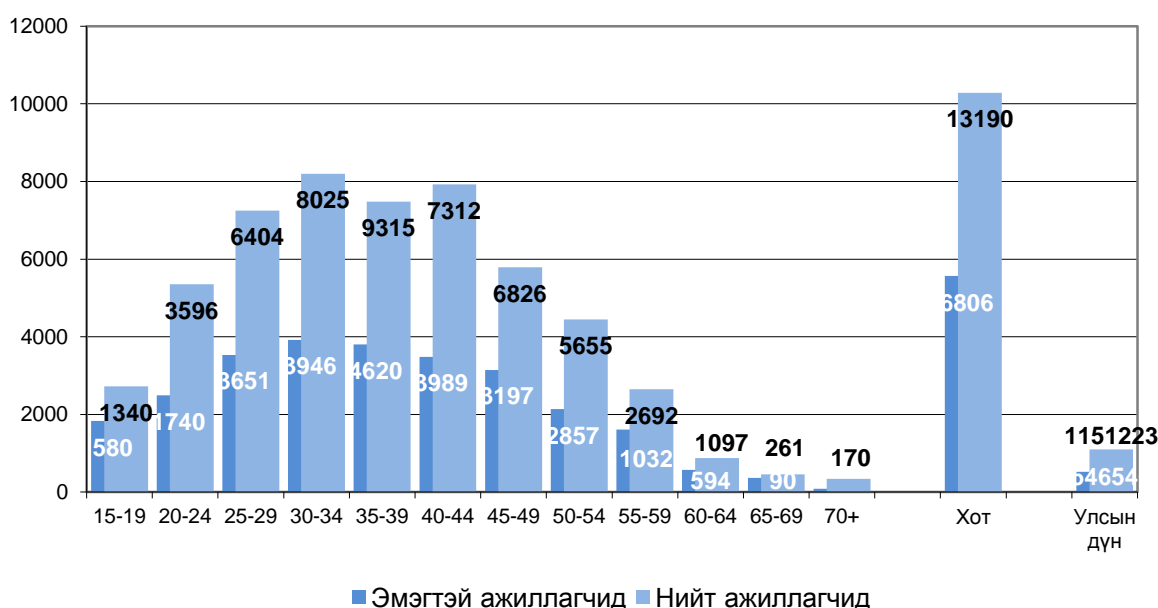




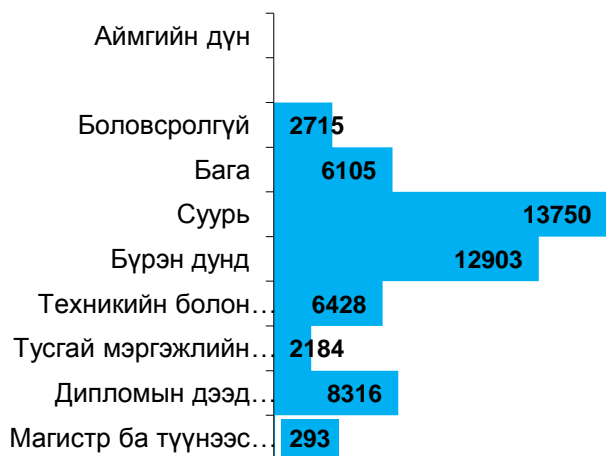
Ажлынхантай, өндөр ажиллагаатай нь өндөр ажлынхантай өөрөөр илэрхийлж, Огноо ба үндэсний өндөр 6.5 илэрхийлж, өндөр ажиллагаатай өндөр ажлынхантай байгаа нь өмнөх жилээс 3.6 хувиар нэмэгдсэн байна.

Илэрхийлж өндөр ажлынхантай 2.5 хувь нь 19 өндөр ажлынхантай, 51.9 хувь нь 20-34 илэрхийлж, 42.7 хувь нь 35-54 илэрхийлж, 2.9 хувь нь 55 ба түүнээс дээш насныхан ажиллаж байна. 45-49 нас болон 65-69 нас дахь хөдөлмөр эрхлэлт өсч бусад насны бүлэг тус бүрт хөдөлмөр эрхлэлт буурсан байна.

Зурим 4. Өндөр ажлынхантай тоо, илэрхийлж ажлынхантай, хүйсээр, 2015 он



Зурим 5. Өндөр ажлынхантай тоо, боловсролын төвшнөөр, 2015 он



2015 илэрхийлж өндөр ажлынхантай 5.2 өндөр ажлынхантай, 2715 ажиллагч боловсролгүй, 11.6 хувь буюу 6105 нь бага, 26.1 хувь буюу 13750 илэрхийлж, 24.5 хувь буюу 12903 нь бүрэн дунд, 12.2 хувь буюу 6428 нь техникийн анхан шатны, 4.1 хувь буюу 2184 нь тусгай мэргэжлийн дунд, 15.8 хувь буюу 8316 нь дипломын дээд болон бакалавр, 0.6 хувь нь буюу 293 ажиллагчид магистр зэрэгтэй хүмүүс ажиллаж байна.



Мэргэжил шаардахгүй энгийн ажил үйлчилгээ эрхэлж байгаа ажиллагчдын ихэнх нь эрэгтэйчүүд байна.

Зуримд 6. Ажиллагчдын тоо, хөдөлмөр эрхлэлтийн статустоор, 2015 он



2015 оны байдлаар ажиллагчдыг хөдөлмөр эрхлэлтийн статустоор нь ангилбал 55.6 хувь буюу 29289 нь мал аж ахуй эрхлэгч, 33.6 хувь буюу 17719 нь цалин хөлстэй ажиллагч, 10.1 хувь буюу 5322 нь хувиараа хөдөлмөр эрхлэгч, 0.5 хувь буюу 271 нь ажил олгогч, 0.2 хувь буюу 93 нь өрхийн үйлдвэрлэл, үйлчилгээнд цалин хөлсгүй оролцогч байна.

### Эдийн засгийн идэвхгүй хүн ам

2015 оны байдлаар Хөвсгөл аймагт эдийн засгийн идэвхгүй хүн амын тоо 30.7 мянга буюу өмнөх оноос 10.1 хувиар огцом өссөн байна. Хангайн бүсийн эдийн засгийн идэвхгүй хүн амын 26.1 хувь нь Хөвсгөл аймагт амьдарч байна. Эдийн засгийн идэвхгүй хүн амд хөдөлмөрийн нөхцөл, онцлогоос шалтгаалан тэтгэврийн наснаас өмнө тэтгэвэр, тэтгэмж тогтоолгосон хүн ам, хөдөлмөрийн чадвараа 6 сараас дээш хугацаагаар түр болон бүрэн алдсан хүн ам, хөдөлмөрийн насны өдрөөр суралцагчид, хүндэтгэх ба хүндэтгэх бус шалтгаанаар хөдөлмөр эрхлээгүй болон хөдөлмөрийн насанд хүрээгүй хүн амыг хамруулсан.

Эдийн засгийн идэвхгүй хүн амыг үзвэл 38.2 хувийг 61.8 хувийг, 61.8 хувийг 38.2 хувийг эзэлж байна.

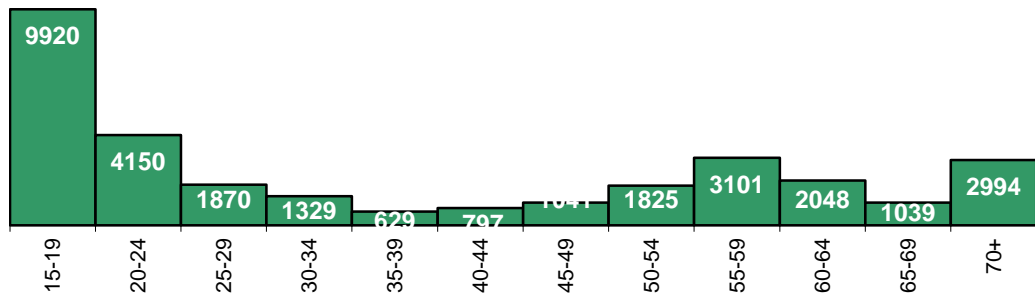
Хүснэгт 3. Эдийн засгийн идэвхгүй хүн амын тоо, 2012-2015 он

	2012 он	2013 он	2014 он	2015 он
Хангайн бүсийн эдийн засгийн идэвхгүй хүн ам	102313	100502	108610	117481
Архангай	11329	13502	12952	16625
Баянхонгор	13761	19922	18208	20422
Булган	13122	8700	10736	8522
Орхон	21778	21374	21029	21416
Өвөрхангай	17563	16912	17818	19815
<b>Хөвсгөл</b>	<b>24760</b>	<b>20092</b>	<b>27867</b>	<b>30681</b>

Хүн амын 38.4 өсөөд эдийн засгийн идэвхгүй хүн ам, 4.8 хувийг үүсгэж байна. Өсөн хүн ам үүсгэж байна.

Эдийн засгийн идэвхгүй хүн амыг шалтгаанаар нь харахад 39.5 хувь нь суралцдаг, 29.7 хувь нь тэтгэвэрт, 6.5 хувь нь гэрийн ажилтай, 11.0 хувь нь хөгжлийн бэрхшээлтэй, 6.1 хувь нь хүүхэд асарсан, 0.6 хувь нь өндөр настан, 0.5 хувь нь ямар ч ажил хийхийг хүсээгүй, 0.6 хувь нь өвчтэй, 0.5 хувь нь өвчтөн, өндөр настан асарсан, 5.6 хувь нь бусад шалтгааны улмаас хөдөлмөр эрхлэхийг хүсээгүй байна.

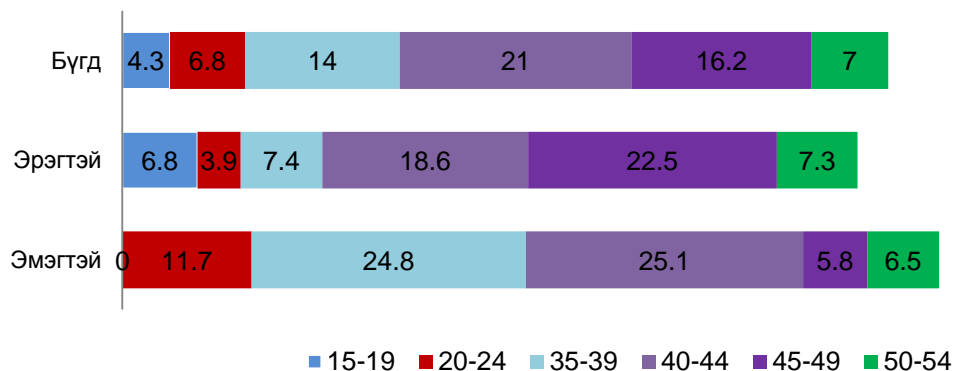
Зурим 7. Эдийн засгийн идэвхгүй хүн ам насны бүлгээр, 2015 он



**Ажил хөдөлмөр эрхлээгүй хүн ам**

Ажлын үүрэггүй хүн амын 37.8 өсөөд ийн үүрэггүй хүн ам, 12.2 хувь нь мэргэжил, дадлага, туршлага байхгүй, 6.4 хувь нь байгууллага татан буугдсан, 6.3 хувь нь цомхотголд орсон, 6.5 хувь улирлын чанартай ажил хийдэг, 5.6 хувь нь мэргэжилд тохирох ажил олдохгүй байгаа, 57.2 хувь нь ажил хайгаад олдохгүй байгаа гэсэн шалтгаанаар ажил хөдөлмөр эрхлээгүй байна. Ажлын үүрэггүй хүн амын 42.5 хувь нь 15-29 насны хүн ам, 57.5 хувь нь 30-44 насны хүн ам байна.

Зурим 8. Ажил эрхлээгүй хүн ам, насны бүлгээр, 2015 он



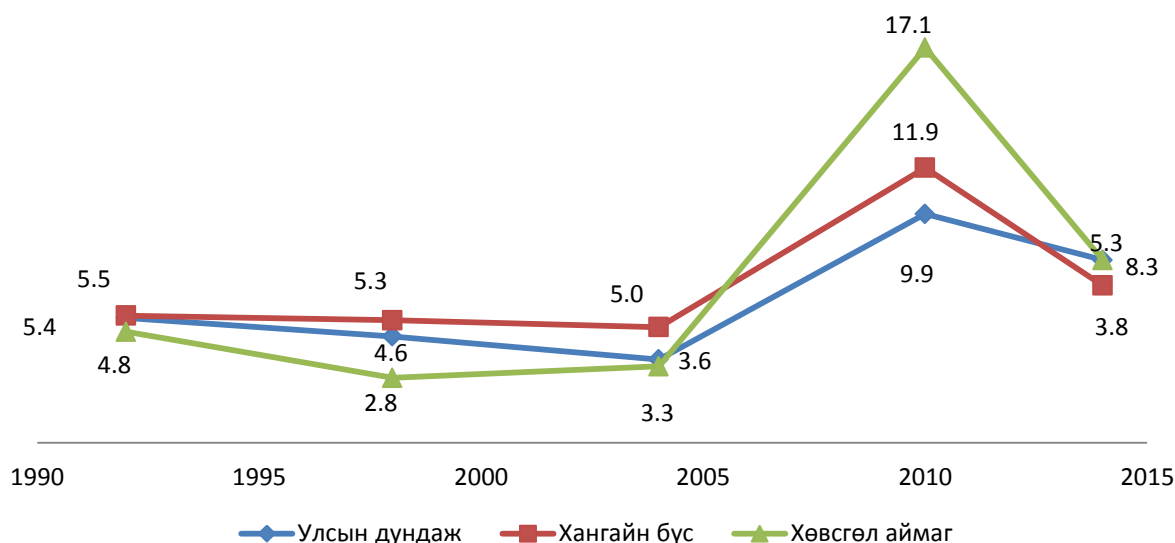
2014 ийн үүрэггүй хүн амын хөдөлмөр эрхлээгүй хүн амын 26.3 хувийг 15-29 насны хүн ам, 42.5 хувийг 30-44 насны хүн ам, 23.2 хувийг 45+ насны хүн ам үүсгэж байна.

## Бүртгэлтэй ажилгүйчүүд

Улсын хэмжээнд нийт бүртгэлтэй ажилгүйчүүдийн тоо 2015 онд 32788 болж 2014 оныхоос 11.4 хувиар буурсан байна. 2015 онд нийт бүртгэлтэй ажилгүй иргэдийн 17720 буюу 54.0 хувь нь эмэгтэйчүүд, 15068 буюу 46.0 хувь нь эрэгтэйчүүд байна.

Хөвсгөл аймгийн нийт бүртгэлтэй ажилгүй иргэдийн тоо 2015 онд 1497 болж 2014 оныхоос 19.7 хувиар өссөн байна.

Зурвалж 9. Ажилгүйдлийн түвшин, 1995-2014 он



Хөвсгөл аймагт ажилгүйдлийн түвшин 2015 онд 5.3 хувь болж 2014 оныхоос 2.4 пункт, 2013 оноос 7.3 пунктаар тус тус буурсан байна. Ажилгүйдлийн түвшин хангайн бүсийн дундажтай харьцуулахад 1.5 пунктээр их, улсын дундажтай харьцуулахад 3.0 пунктаар бага байна

Зурвалж 10. Ажилгүйдлийн түвшин, 2015 он

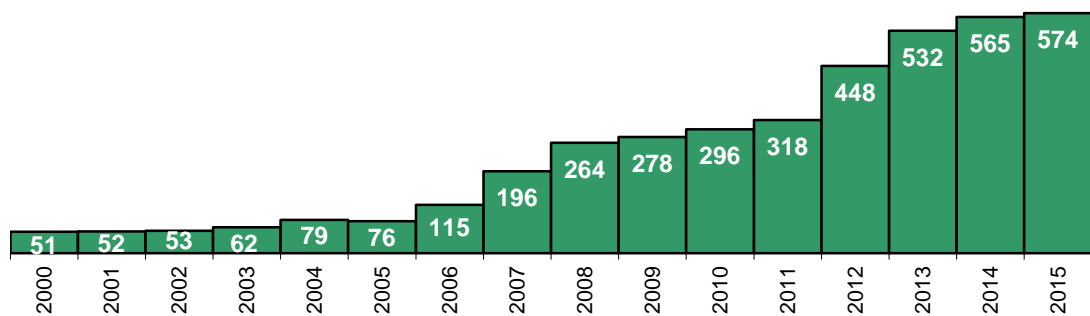


## Ажиллагчдын сарын дундаж цалин

Жил бүрийн 4-р улирлын байдлаар аж ахуйн нэгж, байгууллагын ажилчдын тоо, дундаж цалин, орлогын судалгаагаар Хөвсгөл аймагт ажиллагчдын сарын дундаж цалин 573.9 мянган төгрөг болж, 2014 оноос 8.6 мянган төгрөг, 2012 оноос 148.0 мянган төгрөгөөр тус тус нэмэгдсэн байна.

Аймгийн ажиллагчдын дундаж цалин улсын дундажаас 234.1 мянган төгрөгөөр бага байна.

Зурвалж 11. Ажиллагчдын сарын дундаж цалин, төгрөгөөр, 2000-2014 он



## Ажлаар зурвалж

Монгол улсын Засгийн газрын үйл ажиллагааны хөтөлбөрт тусгагдсан хөдөлмөрийн зах зээлийг хөгжүүлэх, хөдөлмөр эрхлэлтийг дэмжих эрх зүйн зохицуулалтыг сайжруулах чиглэлээр олон арга хэмжээ зохион байгууллаа.

2015 онд сургалтын хэрэгцээний судалгааг авч, үүнд үндэслэн мэргэжил олгох сургалтуудыг явуулж байна. 2015 онд 1325 хүнийг ажлын байранд жуулчилагдаж, 1877 хүн ажлын шинэ байранд орсон байна.

## Орон нутаг дахь ажилгүйдлийн шалтгаан, түүнээс үүсэх үр дагавар

Ажилгүйдлийн нийгмийн үр дагавар нь хүмүүсийн ирээдүйдээ итгэх итгэл алдарч, сахилга дэг журам суларч, хүн өөрийгөө хөгжүүлэх боломж хязгаарлагдах ба боловсрол, эрүүлийг хамгаалах, соёл урлагийн болон нийгмийн бүхий л үйлчилгээ авахад бэрхшээлтэй болж ажилгүйдэл хүнд болон өрхөд шууд нөлөөлдөг.

Эдийн засгийн үр дагавар нь ажиллах хүчний нөөц бололцоог дутуу ашигласнаас хүмүүс нийгэмдээ болоод өөртөө баялаг бүтээх боломжоо алддаг.

Ажилгүйдлийн улмаас үйлдвэрлэлийн хүчин чадлыг дутуу ашиглаж, ДНБ-ний үйлдвэрлэлийг нэмэгдүүлэх боломж алдах. Ажилгүйдлийн түвшин хэвийн ажилгүйдлийн түвшнээс 1%-иар их байх юм бол :ДНБ-ний хэмжээг 2.5%-иар нэмж үйлдвэрлэх боломж алддаг гэж үздэг байна.

- Хүмүүс орлогогүй болж наад захын хэрэгцээт зүйлээ хангаж чадахгүй болох (эрүүл мэндээ хамгаалах, боловсролоо дээшлүүлэх)
- Хүн амын дунд ажилгүйдлээс хамаараад ядуурлын хэмжээ ихсэх

- Тухайн хүн ажилгүй байна гэдэг нь өөртөө болон нийтэд орлого олох боломжоо алдах

1. Эдийн засаг уналт, бууралт, хямралт, өсөлтийн байдлаар хөгждөг учир үйлдвэрлэлийн уналтын үед ажилгүйдэл бий болох бөгөөд нийт эрэлтийн бууралтаас хамаараад ажилгүйдэл бий болно.

2. Нийт нийлүүлэлтийн бууралтаас хамаараад үйлдвэрлэл уналтын үед байх юм бол хүн ам, үйлдвэр, аж ахуйн газрууд бүтээгдэхүүн ба үйлчилгээг худалдан авахад зарцуулах хөрөнгийн хэмжээ багасна. Энэ үед удаан эдэлгээтэй барааг худалдан авах явдал багасах бөгөөд үйлдвэр аж ахуйн газруудын хөрөнгө оруулалтын хэмжээ багасч, хуучин тоног төхөөрөмжүүдээр үйлдвэрлэл явуулахыг хичээнэ. Үүний үр дүнд үйлдвэрлэлийн бодит хэмжээ, түвшин буурч ажилгүйдэл болж эхэлнэ. Энэ ажилгүйдэл эдийн засгийн уналт бууралтын үед зайлшгүй бий болдог байна.

Түүнчлэн ажлаас халагдсаны улмаас хүмүүс хүн амын идэвхигүй хэсэгт хамаарагдан ядуурч, орлого нь буурч, амьжиргааны түвшин нь доройтон, ажилгүйдлийг даган гарч ирдэг сэтгэл зүйн ихээхэн дарамтанд орсноор архи, согтууруулах ундаа хэтрүүлэн хэрэглэж цаашилбал гэр бүл сарних, гэмт хэрэгт холбогдох, эрүүл мэнд, боловсролын түвшин нь буурснаар ихээхэн аюултай байдалд ордог.

Ì í î ã ë ö ø ñ ä å æ è é ä å ý è ý ä ö ó ð è ù í î ï ð ñ ä ü ö à ì à à ð è ù ä ä à ð à à ö à à è ä è à à ð í ý ä ä ý ä ä í ä í è ì õ þ ì ä: À æ è ä æ é ÷ ÷ ä ä à æ è ò à è ò ç ì ç ç ñ è é ä á í ä ì õ ä ý ä ö ó ð à è ä è è ç ç ° ð ð ì ò æ é ä à è ä ä à ö ý ä è è ÷ ý ä ö ÷ ö ó ä ü í ä ä ä à ö à í ö ó à è è ä ý ç ý è ä à è í à. Ä ý ä ÷ ö è ñ ü í ö ý ì æ ý ü ä ý ð à ð ä ä í ý ä ö ó ç ì è è í ý ä í ü à æ è ä æ é ä à è ä ä à í ü ð ° ä ° è ì ° ð ý ð è ý ð ä æ é ä à è ö í ü ý ä ö ó ð è ü í ä è ø æ à è ö ä à í à è ø ä ý ä æ è ä è è ý ð è è è æ ä à è í à. Õ ì ò ñ ö ó ð è í ä ç à ð ä ý ö ý ä è ç ö ð ä ä à ý ä ö ó ç ì è è í ý ä í ü à æ è ä æ é ä à è ä ä ä à ° ä ° ä ý ä ö ö ÷ ö ó ä ü í ä è è ý í ö í ü ý ì à ð í ý ä à æ è è ö è é æ ä à è í à. ß ä ö ó ð è ü í ò ç ä ø è í , à æ è ä æ é ä è è è í ò ç ä ø í è è õ ì í ä ü í ç ° ð ç ç ý è ä ä ä ö à ð à ö ä ä ý ä ö ó ð à è í ü à æ è ä æ é ä è ý ü ñ è è ç ç ò ç ä ý ü ý è ö è ä ä à ñ à í à ñ ö ó ä ä è á í è æ ä à è í à. Õ ì ä ÷ í ð ö ý è ä ý è

**Ажилгүйдлийг бууруулахад тулгамдаж буй асуудал**

Хөвсгөл аймгийн хувьд хангалттай à æ è ü í ä à è ð á è è á í è ì ö ä æ é , í è ì í ö à æ è ü í ä à è ð í ü ý ä ö ó ð è ä à ñ á í ä æ ä ä ö ö ý ì æ ý ü è è ö à è è í , ö ° è ñ í è ä æ ÷ ä ä ä ö ä æ é , à æ è è ä ö í ° ö ° è í ü ö à ì ä æ è ò ä æ é , ý ä ö ö ÷ ö ó ä í è í î ð à ì ü ä à ð ä ä ä ä ä ä ç ö ð ö ó ä ä ä à æ è ü í ä à è ð á è è á í è ì ö ä æ é , à æ è ü í ä à è ð í ü ø à à ð ä è ä ä ä í è è ö ñ ý í ö ð ÷ ä ä ä ä ð è ö ý í ö ì í î ð è à æ è ÷ ä ä ä ä ö ó ì ä ä ä à è ä è í ç à ñ ä è í ° ñ ° è ò è í ç ð ø è ì è è ä ö ç ð ö ý ö á í è ì ì æ è ä ö ý ç ä ä à ð è ä æ ä à è ä ä ç ö ð ä è ä ä ö ü ä ä æ á í è í .

Í ° ä ° ö ý è ä ç ð à æ è ä æ é ÷ ç ç ä , à æ è è ý ð ö ý è æ á ó é è ð ä ý ä è è í ö ó ä ü ä ä ý ö ý ä ç í ö è ñ ö í é à æ è ü í ä à è ð ä ö à ä ä è ò à è , à æ è ü í ä à è ð á à è ä ÷ ö ö à è í à æ è ü í ä à è ð à ì ä ò à è ä ä ä æ á ó é ø à à ð ä è ä ä ü ä ö à ì ä ä ö ó è ö ö ð ÷ ä ä ä ä ð à æ è è ö à è ä ÷ ä ä ä ä à à è ö ä æ é , ì ° í à æ è è í è ä ä ÷ è ä ä æ ý í ä ý ð è è í ö ý ä ø ý ð è è è ä ö à ì ä ä ö ä æ é ä à è ä ä ä ç ö ð ý ä ø à è ö ä ä à í ü ö è ì à à ñ ö ç ì à ì ü í

àì üæèðãàìí ù òçâø èí òçññýí òýì æýí ä òçð÷ äýýø èýðãçé, ýäóððàè í èéã èéí òóððààì àè àñóóääè áàéñààð áàéí à.

Ажилгүйдэл, яäóóðëí òçâø èí òì ò, ãóóðèí æçàððàé òàðüóóèàðàä ãóóðèí æçàð èèçç áàéí à. Àæèãçéäýè ò° ä ãóóðèí æçàð èð áàéãàãèéí ø àèòãàì í ü àæüí áàéð òí ì ñ, àì üäðàð °ð°ã °í ä°ð, àæèè í èã ã-í î ñ àæèèòàì ä òàâüæ áàéãàà ø àèóóð °í ä°ð áàéãàà í ü òýáí èé àì üäðàèüí òçâø èí äí ðí éòí òí ä í°è°èæ áàéí à. Ì °í ò°ä° í ðí í í óààã áàéãàèü, öàã óóðüí í°è°èè° ñ àæàðóé, àì üäðàèüí òýâ ì àýä ø óóä òàðààð áàéãàà í ü ò°ä°æèí ò°æèèéí ã è òçí äðýè áí èæáàéí à. Õ°ä°ä òàä àãàðüí òààãçé í°è°èèèéí óèì ààñì àè í èí î ð òí ðí æí æóèì ààð ì àè÷èà í èí î ð ýäóóð, ажилгүйдэлд өртөж байна.

### **Дүгнэлт**

Ажиллах хүчний судалгааны үр дүнгээр тооцож гаргаснаар 2015 онд улсын хэмжээнд эдийн засгийн идэвхтэй хүн ам 1164.1 мянга байгаагийн 91.7 хувь, буюу 54.8 мянган ажиллагчид байгаа нь улсын дүнгийн 5.1 хувь нь тус Хөвсгөл аймагт ажиллаж амьдарч байна.

Хөвсгөл аймагт 2015 онд эдийн засгийн идэвхтэй хүн ам 56.5 мянга байгаагаас 52.7 мянга буюу 93.3 хувь нь ажиллагчид, 3.8 мянга буюу 6.7 хувь нь ажилгүй иргэд байна.

Нийт ажиллагчдын тоо 2015 онд 52693 болж, 56.1 хувь нь ХАА, ан агнуур, ойн аж ахуйн, загас барилт, 10.5 хувь нь боловсролын, 6.0 хувь нь бөөний болон жижиглэн худалдаа, машин, мотоциклийн засвар, үйлчилгээний, 7.2 хувь нь боловсруулах үйлдвэрлэлийн, 3.0 хувь нь барилга, 3.6 хувь нь хүний эрүүл мэнд ба нийгмийн халамж, 2.9 төрийн удирдлага ба батлан хамгаалах, 1.3 хувь нь тээвэр ба агуулахын үйл ажиллагаа эрхэлдэг аж ахуйн нэгж, 9.4 хувь нь бусад салбарт ажиллаж байна.

2015 оны байдлаар Хөвсгөл аймагт эдийн засгийн идэвхгүй хүн амын тоо 30.7 мянга буюу өмнөх оноос 10.1 хувиар өссөн байна

Хөвсгөл аймагт ажилгүйдлийн түвшин 2015 онд 5.3 хувь болж 2014 оныхоос 2.4 пункт, 2013 оноос 7.3 пунктаар тус тус буурсан байна. Ажилгүйдлийн түвшин хангайн бүсийн дундажтай харьцуулахад 1.5 пунктээр их, улсын дундажтай харьцуулахад 3.0 пунктаар бага байна

Хөвсгөл аймагт ажиллагчдын сарын дундаж цалин 573.9 мянган төгрөг болж, 2014 оноос 8.6 мянган төгрөг, 2012 оноос 148.0 мянган төгрөгөөр тус тус нэмэгдсэн байна.

Аймгийн ажиллагчдын дундаж цалин улсын дундажаас 234.1 мянган төгрөгөөр бага байна.

2015 онд 1325 хүнийг ажлын байранд жуулчилагдаж, 1877 хүн ажлын шинэ байранд орсон байна.